

FAS-BG LED BOX (FAS-BOX3)

クイックガイド

取扱説明書

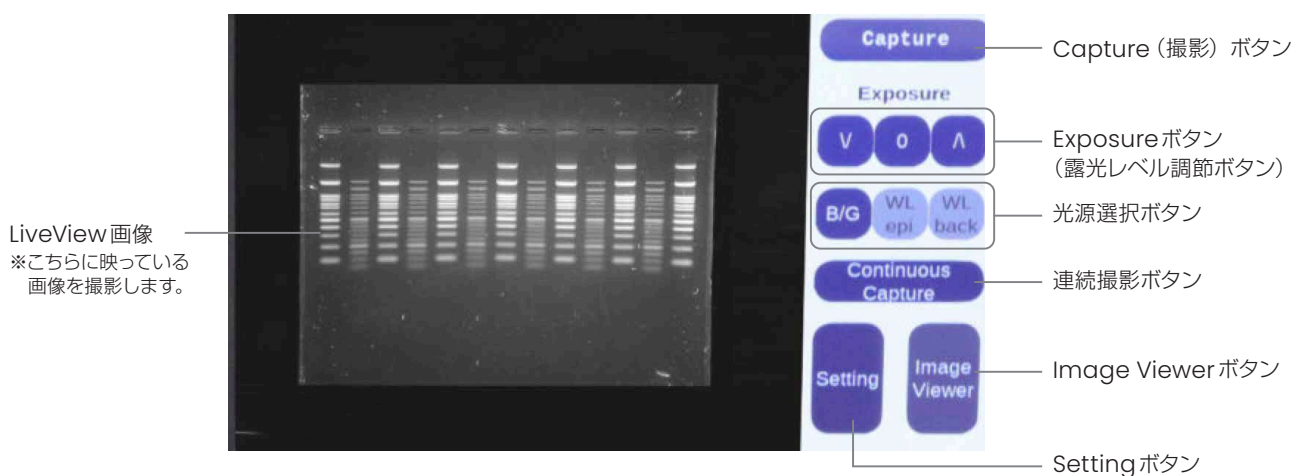


1. 基本的な操作

【機器の起動/シャットダウン方法】

付属の電源アダプタを本体背面から接続し、機器正面の「電源ボタン」を押してください。
もう一度「電源ボタン」を押すことで、機器のシャットダウンをすることができます。

【撮影画面上の各ボタンの説明】



※連続撮影機能をご使用される方は、別紙の取扱説明書をご参照ください。

2. 各種光源の選択方法 ~撮影方法

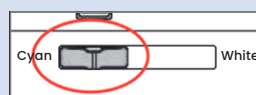
① 撮影サンプルを、ガラス面上またはオプション品のゲルトレイにゲルを置いて上蓋を閉じます。



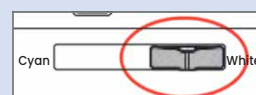
上蓋
※落射白色LEDを搭載。
使用時には手前の黒色
プラスチックボードを
外してください。

② 「光源切り替え」スイッチを使用する光源にあわせて切り替えてください。

Blue/Green LED 使用時



White LED 使用時



③ 「光源選択ボタン」をタップしてLEDを起動してください。



または

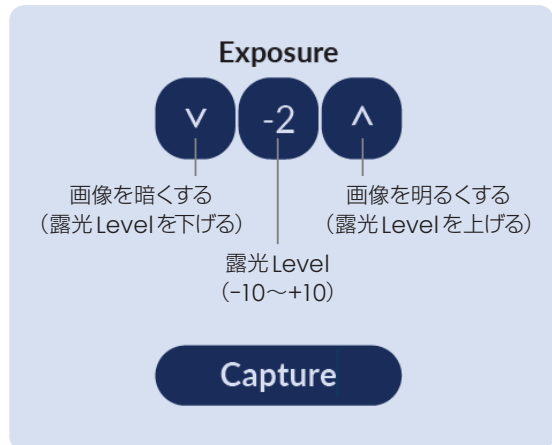


- ④「Exposure ボタン」の矢印(∧) または(∨) をタップして、適切な露光条件に調節してください。

※ Setting 機能上で撮影時の色調選択をカラーまたはモノクロで選択可能です。
詳細は別紙の取扱説明書をご参照ください。

- ⑤「Capture」 ボタンをタップして、撮影を行ってください。
なお、サンプル-カメラ間の焦点が合うように設計されているため、撮影時のピント調整作業は不要です。

撮影後の写真は、自動的に内部ストレージに保存されます。



【注意点】

上蓋の内側には「黒色プラスチックボード」というパーツが取り付けられています。
黒色プラスチックボードは上蓋内側の突起部分に固定されており、スライドして取り外しすることができます。
落射白色LEDを使用時は取り外していただき、Blue/Green LEDと透過白色LEDをご使用の際は、装着したままでご使用ください。

3. アガロースゲルからのDNAバンドの切り出し手順

- ① ゲルが設置された状態で、上蓋を45°～90°に開けてください。
Blue/Green LED点灯時には、自動的に一時消灯します。
- ② 付属の「オレンジフィルターボード」を上蓋の淵にひっかけて固定します。
落下を防ぐため、確実にひっかかっていることを確認してください。
- ③ タッチパネル上の「B/G」をタップして光源を点灯してください。
- ④ オレンジフィルターボードを介してDNAの切り出し作業を行ってください。

【ゲル切り出しのイメージ】

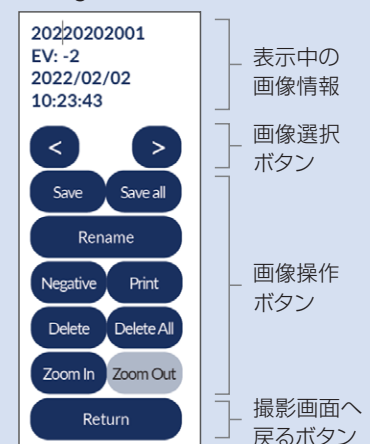


4. 撮影画像の確認方法 ～USBメモリへのコピー手順

- ① 撮影画面上にある「ImageViewer」 ボタンをタップしてください。
- ② ImageViewerの操作パネルにある画像選択ボタン(<) または(>) をタップし、画像を選択してください。操作パネル上部にはファイル名および露光レベル、撮影時間が表示されます。
- ③ USBメモリを刺して「Save」 ボタンをタップすると、USBメモリに表示している画像をコピーできます。

※「Save all」 ボタンは内部ストレージすべての画像を一度にUSBメモリに保存できます。
※ 内部ストレージには最大100枚の画像が保存可能です。100枚以上保存すると最も古い画像が自動削除されます。

【ImageViewerの操作パネル】



日本ジェネティクス株式会社 〒112-0004 東京都文京区後楽1-4-14 後楽森ビル18階
https://n-genetics.com ☎ info@genetics-n.co.jp TEL 03 (3813) 0961 FAX 03 (3813) 0962